

# VERS UN CONTRAT DE RÉCIPROCITÉ

BREST MÉTROPOLE  
PAYS CENTRE OUEST BRETAGNE

Éléments introductifs | Décembre 2015





# Sommaire

1.1 Brest métropole et le COB face à la démographie.....	6
Une décroissance démographique pour les deux territoires mais une structure en âge différente .....	7
1.2 Les ouvriers et agriculteurs dans le COB, les cadres à Brest métropole .....	8
Deux territoires au profil socio-économique très différent.....	9
1.3 Brest métropole et le COB, une situation contrastée face à l'emploi.....	10
Brest métropole suit la trajectoire régionale .....	10
Peu de liens capitalistiques entre les deux territoires .....	11
2.1 Le pays Centre Ouest Bretagne sous influences multiples.....	12
Des interactions quotidiennes quantitativement faibles .....	13
2.2 L'UBO, un équipement métropolitain au service des deux territoires .....	14
Les étudiants du COB majoritairement tournés vers l'UBO .....	15
2.3 Santé : le partenariat pour conforter l'accès aux soins.....	16
L'offre de soins en premier recours.....	17
2.4 Deux territoires de richesse culturelle qui interagissent .....	18
L'offre culturelle de Brest métropole.....	18
L'offre culturelle du pays Centre Ouest Bretagne.....	18
Le West Web Festival s'invite aux Vieilles Charrues .....	19
2.5 La transition énergétique, un enjeu des années à venir .....	20
Brest métropole et le COB, des territoires à énergie positive.....	20

## BREST MÉTROPOLE

8  
Communes



1  
EPCI



218  
Surface (km<sup>2</sup>)



207 000  
Nombre  
d'habitants



948  
habitants  
par km<sup>2</sup>



## PAYS CENTRE OUEST BRETAGNE

98  
Communes



8  
EPCI



3 057  
Surface (km<sup>2</sup>)



97 000  
Nombre  
d'habitants



32  
habitants  
par km<sup>2</sup>



**Brest**  
MÉTROPOLE



Le Comité Interministériel aux ruralités du 13 mars 2015 a décidé dans le cadre de sa mesure 44 « d'expérimenter les premiers contrats de réciprocité « ville-campagne » entre des communes et des intercommunalités volontaires ». Le principe de ces contrats, qui reposent sur une logique « gagnant/gagnant » autour de projets fédérateurs, a été proposé lors des Assises des ruralités. Dans un premier temps, selon ces dispositions, ces contrats pourraient être négociés dans des domaines tels que l'alimentation, la protection de l'environnement, les filières d'excellence agricoles et industrielles, les usages numériques, le tourisme ou encore la culture, propices à activer des démarches de coopération territoriale.

Cette expérimentation est pilotée par le Commissariat général à l'égalité des territoires (CGET) avec les territoires suivants, volontaires dans le cadre du volet territorial des contrats de plan État région (CPER), afin que l'État et les conseils régionaux concernés puissent accompagner la démarche :

- La métropole de Lyon et Aurillac ;
- La métropole de Brest et le pays du Centre-ouest Bretagne ;
- La métropole de Toulouse et le massif des Pyrénées ;
- La communauté urbaine de Le Creusot – Montceau les Mines et le parc naturel régional du Morvan.

Cette expérimentation vise, par la construction d'accords stratégiques entre territoires urbains et ruraux, à contribuer à l'équilibre et à la cohésion entre territoires tout en renforçant l'efficacité des politiques publiques.

Par courrier du 3 août 2015, les présidents de Brest métropole et du pays du Centre ouest Bretagne ont souhaité que l'agence d'urbanisme de Brest-Bretagne accompagne la démarche en apportant de premiers éléments permettant :

- de caractériser les dynamiques démographiques et économiques des deux territoires ;
- de décrire l'interaction des deux territoires avec les autres territoires bretons autour des principales fonctions sociales et économiques.

Le présent document constitue une contribution introductive aux travaux du comité de pilotage de la coopération territoriale Brest métropole – Pays Centre Ouest Bretagne et du futur contrat de réciprocité.

# 1.1 Brest métropole et le COB face à la démographie

En termes de démographie, les deux territoires sont sur des trajectoires faussement similaires puisque leur population décroît. Cependant, Brest métropole reste un territoire relativement jeune dans un pays qui reste en croissance. Le pays du Centre Ouest Bretagne voit sa population décroître légèrement et vieillit.

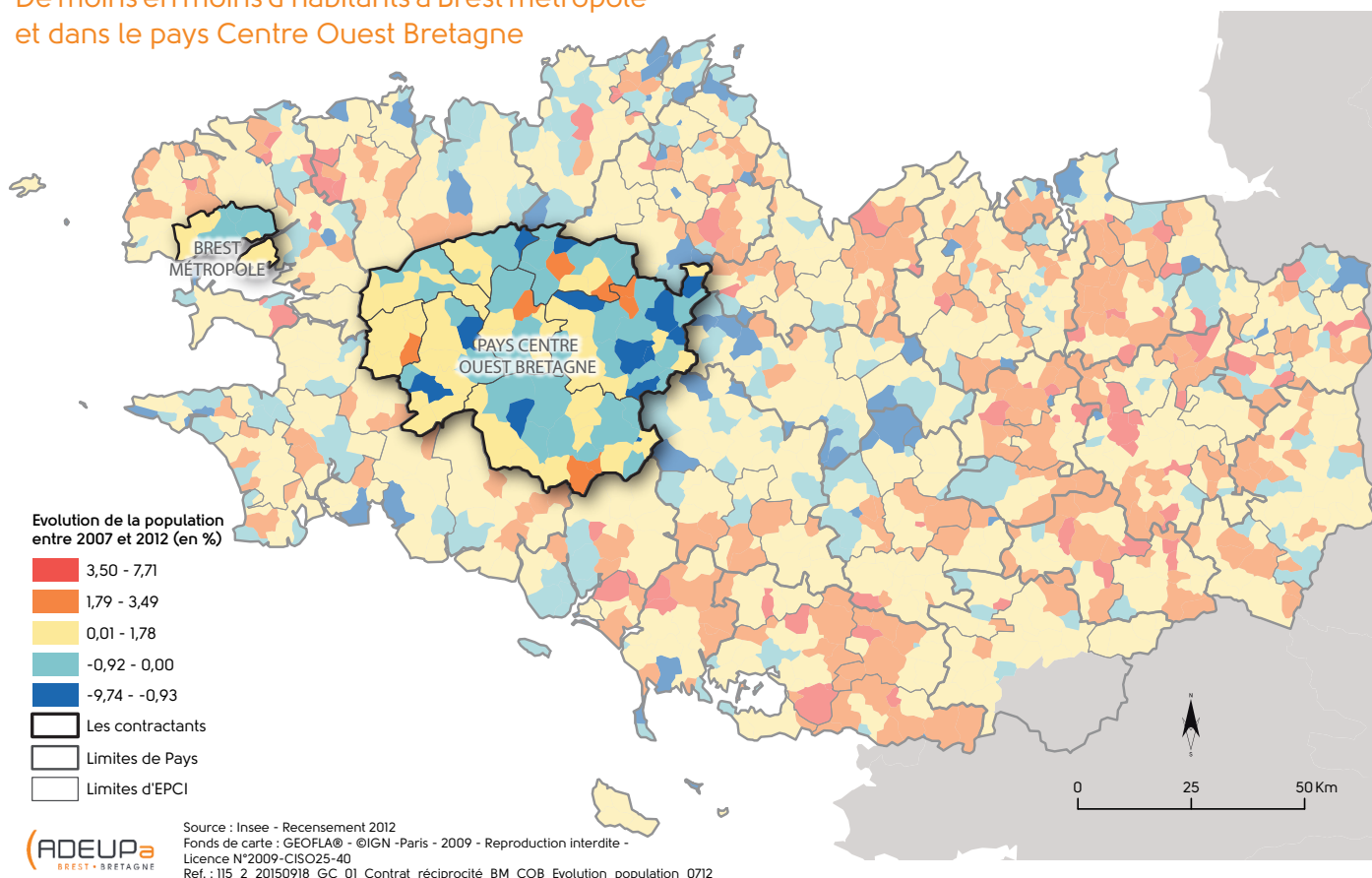
	Évolution annuelle (2007 – 2012)	Indice de jeunesse (en 2012)
Brest métropole	- 0,21 %	106
Pays du Centre Ouest Bretagne	- 0,03 %	63
Pays de Brest	0,34 %	106
Côtes d'Armor	0,67 %	77
Finistère	0,34 %	86
Ille-et-Vilaine	1,07 %	121
Morbihan	0,84 %	84
Bretagne	0,74 %	93

# 1/3

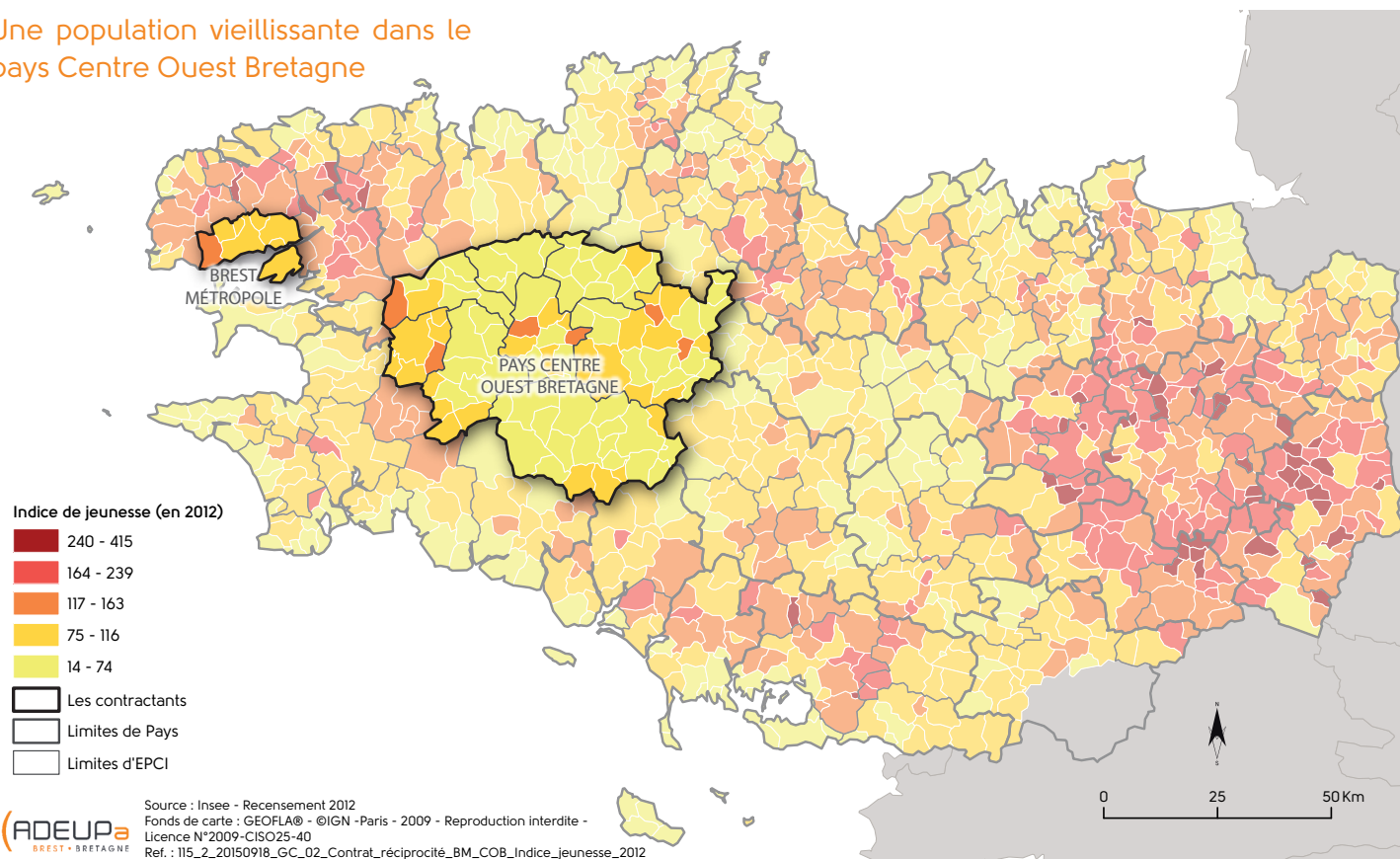
De la population à moins de 30 ans à Brest métropole et plus de 60 ans dans le COB

Sources : Insee - RP 2012

De moins en moins d'habitants à Brest métropole et dans le pays Centre Ouest Bretagne



## Une population vieillissante dans le pays Centre Ouest Bretagne



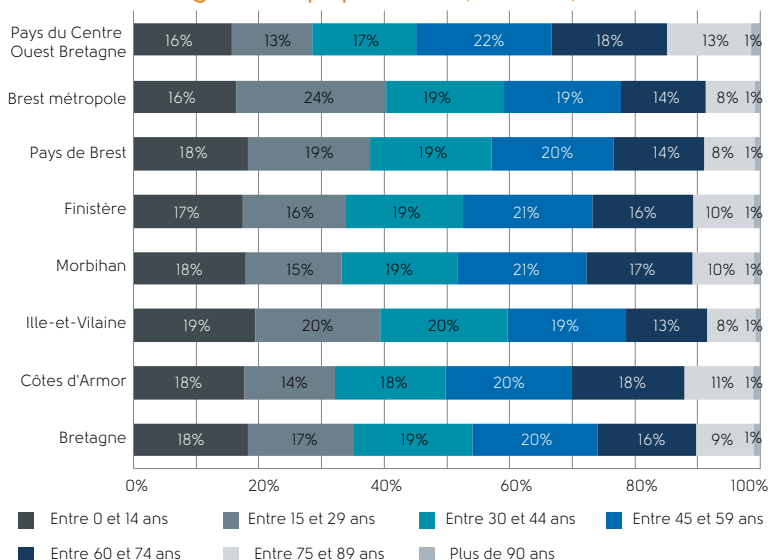
## UNE DÉCROISSANCE DÉMOGRAPHIQUE POUR LES DEUX TERRITOIRES MAIS UNE STRUCTURE EN ÂGE DIFFÉRENTE

À l'échelle des deux territoires, à savoir Brest métropole et le pays Centre Ouest Bretagne, l'évolution de la population ne connaît pas la même trajectoire. Concernant la métropole brestoise, la population baisse depuis plusieurs années mais la perte d'habitants a tendance à se réduire. De plus, le pays de Brest reste sur une dynamique de croissance démographique modérée (+ 0,34 % par an entre 2007 et 2012). Le COB quant à lui perd très peu de population (- 0,03 % par an sur la même période) bien que la

majorité des communes qui le compose connaisse une évolution négative.

La composition de la population est très différente entre les deux territoires. La population de Brest métropole est relativement jeune, notamment avec l'apport des 25 000 étudiants. Au contraire, la population du COB est globalement plus âgée avec une plus forte représentation des 60 ans et plus.

### Structure en âge de la population (en 2012)



Sources : Insee - RP 2012

### L'INDICE DE JEUNESSE

L'INSEE définit l'indice de jeunesse comme « le rapport entre la population âgée de moins de 20 ans et celle des 60 ans et plus ». Un indice égal à 100 signifie qu'il y a autant de moins de 20 ans que de plus de 60 ans. Un indice de 115 signifie que la population de moins de 20 ans est 1,15 fois supérieure à aux plus de 60 ans. À contrario, un indice de jeunesse égal à 85 signifie que les moins de 20 ans sont 0,85 fois moins nombreux que les plus de 60 ans.

## 1.2 Les ouvriers et agriculteurs dans le COB, les cadres à Brest métropole

La concentration de cadres est un des éléments qui confère à Brest son caractère métropolitain. A l'inverse, le pays Centre Ouest Bretagne est un des principaux territoires de la région pour l'agriculture et l'agroalimentaire.

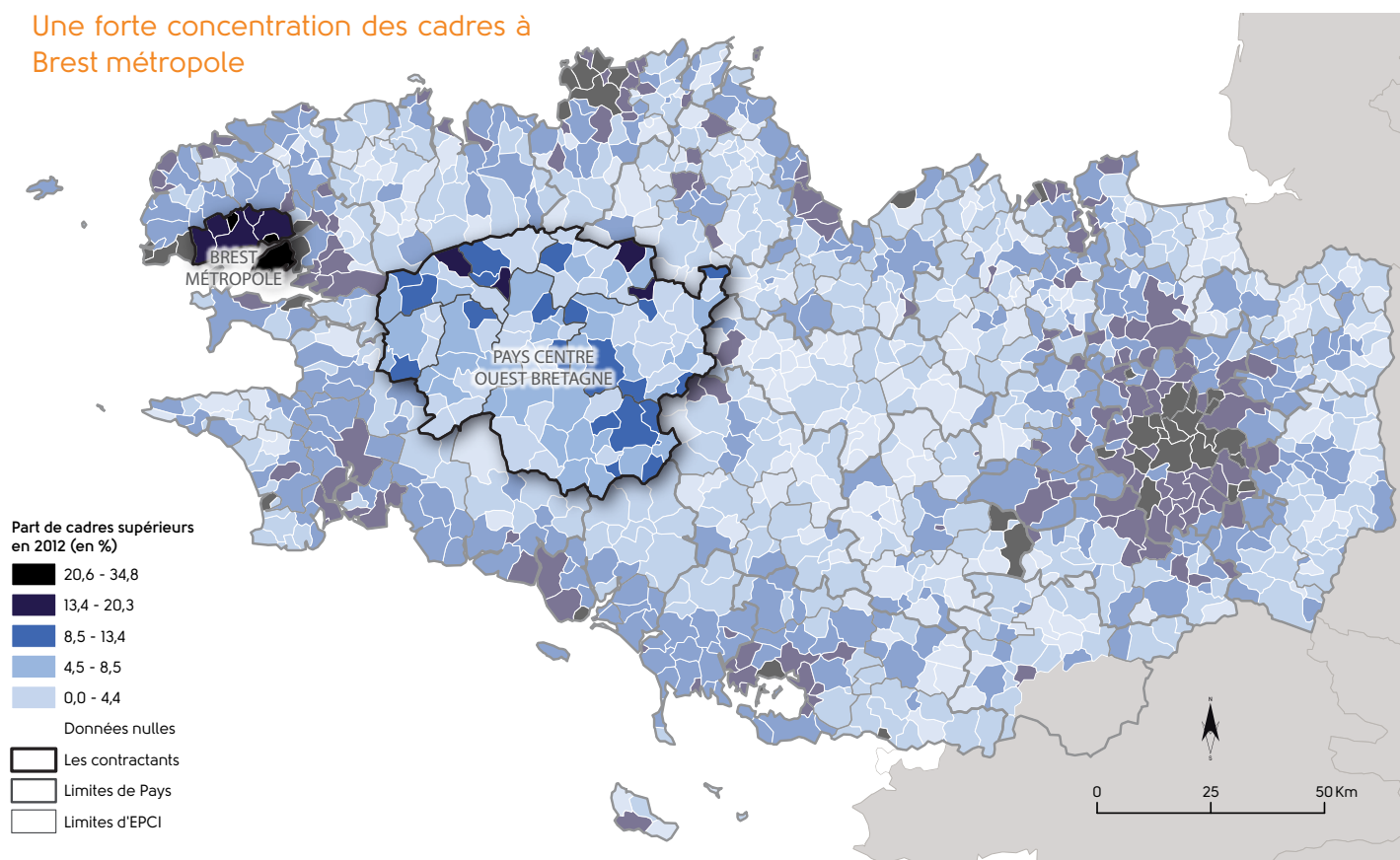
	Nombre de cadres (2012)	Nombre d'agriculteurs (en 2012)
Brest métropole	16 600	210
Pays du Centre Ouest Bretagne	2 300	3 400
Pays de Brest	26 700	2 400
Côtes d'Armor	25 200	10 900
Finistère	48 700	9 300
Ille-et-Vilaine	76 600	8 400
Morbihan	33 600	10 400
Bretagne	184 100	39 000

Sources : Insee - RP 2012

# 8,8 %

Des agriculteurs bretons vivent dans le pays Centre Ouest Bretagne

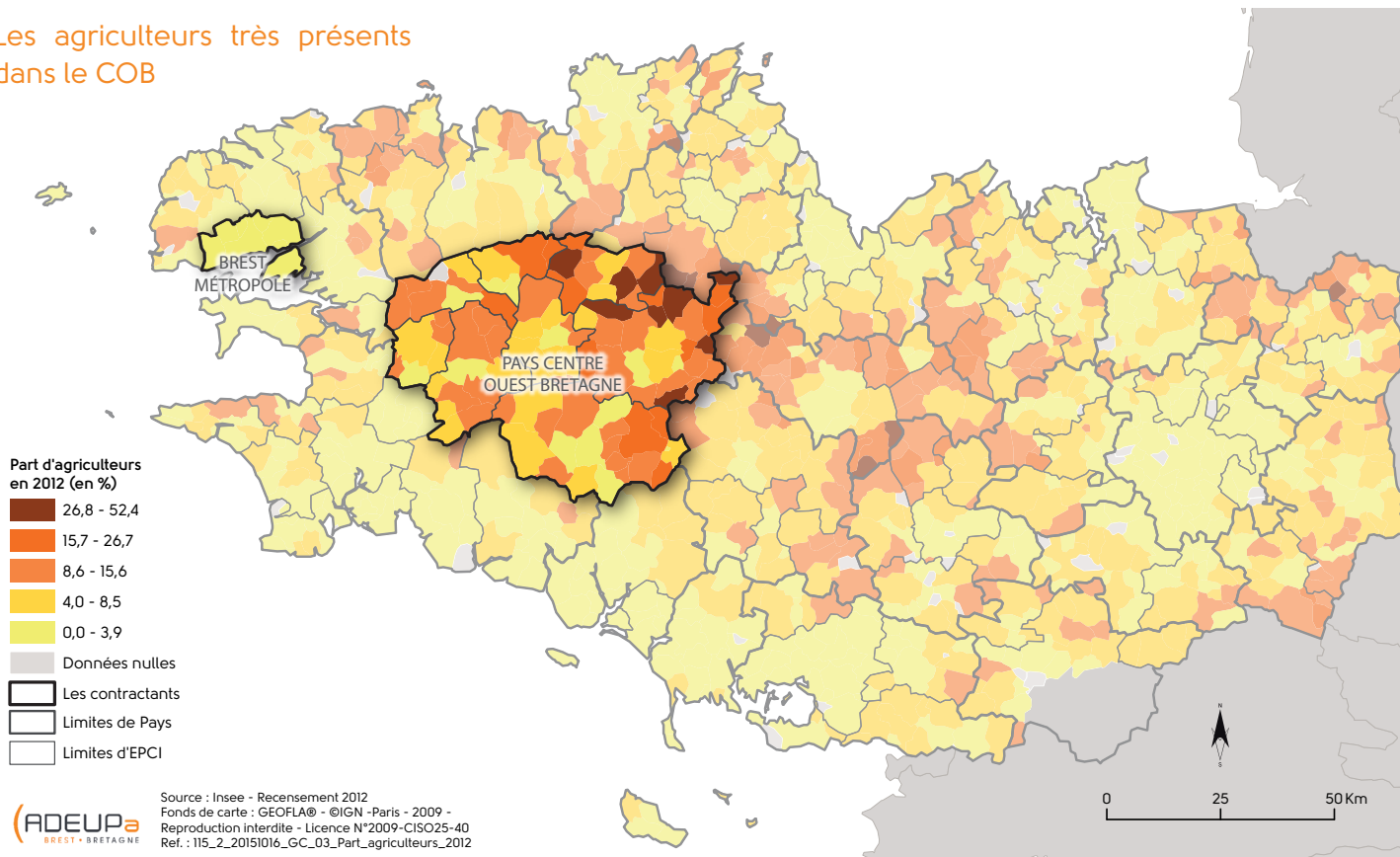
Une forte concentration des cadres à Brest métropole



Source : Insee - Recensement 2012  
 Fonds de carte : GEOFLA® - ©IGN - Paris - 2009 -  
 Reproduction interdite - Licence N°2009-CISO25-40  
 Ref. : I15\_2\_20151016\_GC\_02\_Contrat\_réciprocité\_BM\_COB\_Part\_cadres\_supérieurs\_2012



## Les agriculteurs très présents dans le COB



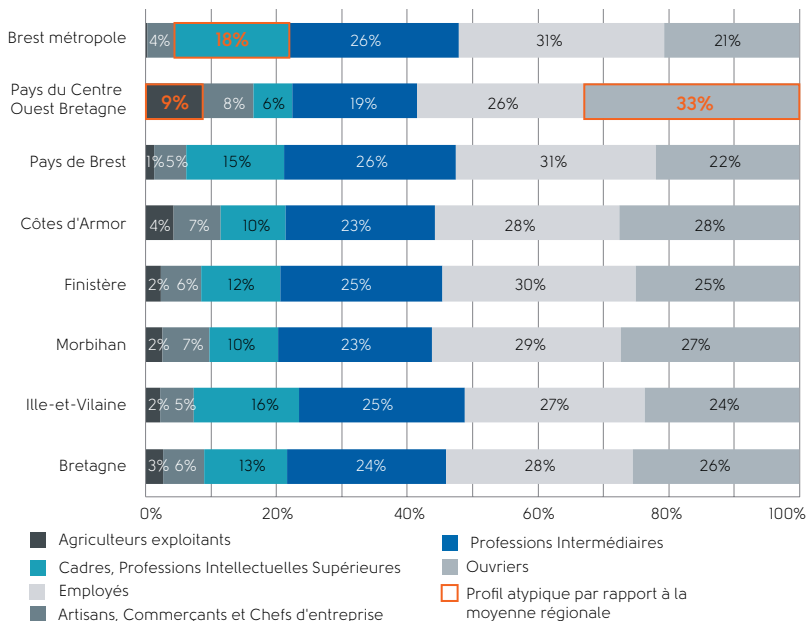
## DEUX TERRITOIRES AU PROFIL SOCIO-ÉCONOMIQUE TRÈS DIFFÉRENT

Le caractère métropolitain de Brest s'illustre notamment par une forte concentration de cadres puisqu'ils représentent 18 % de ses actifs. La métropole brestoise regroupe ainsi 9 % des cadres bretons. A contrario, ils sont peu représentés dans le pays Centre Ouest Bretagne et sont moins nombreux que les agriculteurs (2 340 contre 3 430 en 2012) qui représentent 9 % des actifs du territoire. Ainsi,

8,8 % des agriculteurs bretons vivent dans le COB.

Fortement marqué par l'activité productive (agroalimentaire et agriculture), le pays Centre Ouest Bretagne possède aussi une part d'ouvriers plus importante que la moyenne régionale. Les difficultés que connaissent l'agriculture et l'agroalimentaire sont d'autant plus problématiques pour ce territoire.

## Répartition de la population en catégories socioprofessionnelles



### LES CATÉGORIES SOCIO-PROFES- SIONNELLES (CSP)

La nomenclature des catégories socio-professionnelles permet de classer les individus selon une synthèse de la profession, de la position hiérarchique et du statut. La population est ainsi classée en huit catégories : agriculteurs exploitants ; artisans, commerçants et chefs d'entreprise ; cadres et professions intellectuelles supérieures ; professions intermédiaires ; employés ; ouvriers ; retraités ; autres sans activité professionnelle.

Sources : Insee - RP 2012

# 1.3 Brest métropole et le COB, une situation contrastée face à l'emploi

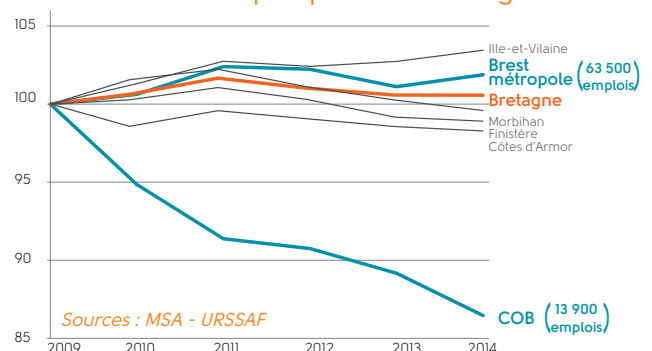
La structure économique de Brest métropole et du pays Centre Ouest Bretagne est différente. La métropole brestoise évolue dans un contexte plutôt favorable et suis la moyenne régionale. A contrario, le COB se trouve dans une situation plus défavorable.

## BREST MÉTROPOLE SUIV LA TRAJECTOIRE RÉGIONALE

La Bretagne est dans un contexte relativement favorable puisqu'elle est une des régions les plus dynamiques de France. Portée par les locomotives que sont l'Ille-et-Vilaine, le pays de Brest, le pays de Lorient, le pays de Saint-Brieuc... la région a gagné 27 000 emplois entre 2007 et 2012. Cependant, tous les territoires ne connaissent pas une trajectoire identique.

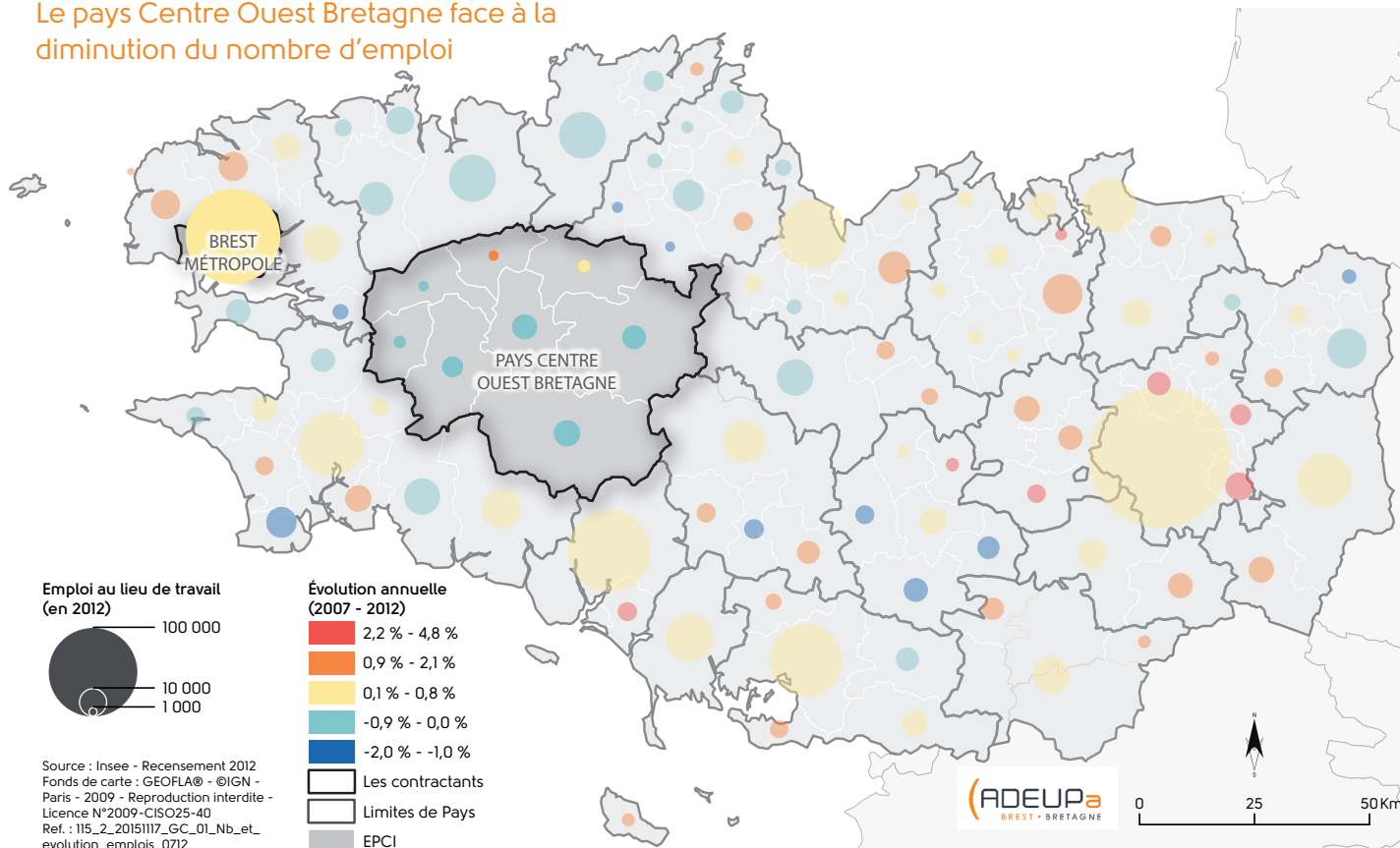
Concernant l'emploi privé, si Brest métropole suit globalement la moyenne régionale (+ 2 250 emplois), ce n'est pas le cas du COB. L'emploi productif, spécificité économique de ce territoire, a connu un net recul ces dernières années. Les difficultés du secteur agroalimentaire expliquent en grande partie ce recul. A contrario, ce sont les emplois de services qui permettent au bassin brestois de suivre la trajectoire régionale et de conserver une dynamique positive.

### Évolution de l'emploi privé en Bretagne



NOTE DE LECTURE : Attention, l'échelle du graphique ne démarre pas à 0 mais varie de 85 à 105 %.

### Le pays Centre Ouest Bretagne face à la diminution du nombre d'emploi



	Nombre d'emplois (2012)	Évolution du nombre d'emplois (2007 - 2012)
Brest métropole	107 000	0,4 %
Pays du Centre Ouest Bretagne	32 600	- 0,5 %
Pays de Brest	160 600	0,4 %
Côtes d'Armor	220 500	0,2 %
Finistère	356 800	0,2 %
Ille-et-Vilaine	443 700	0,7 %
Morbihan	280 700	0,5 %
Bretagne	1 301 700	0,5 %

Sources : Insee - RP 2012

# 4 000

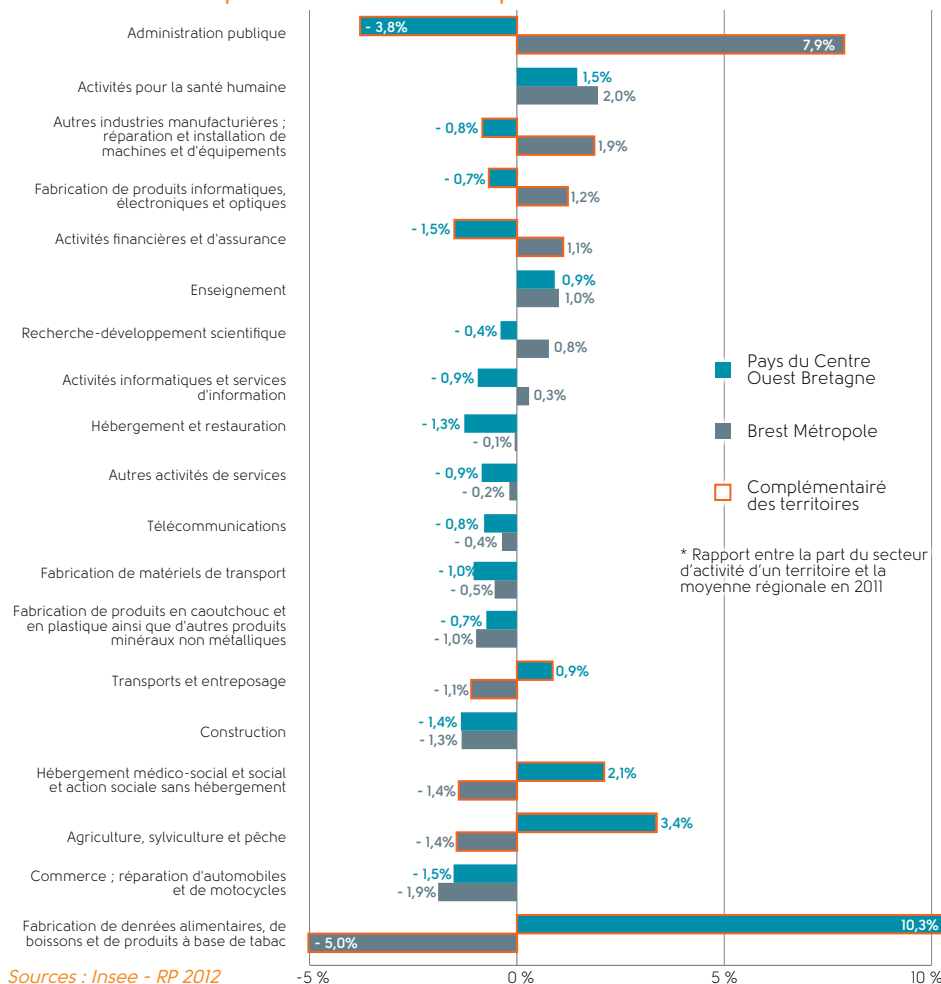
Nombre d'emplois dans l'agroalimentaire dans le COB (en 2014)

## PEU DE LIENS CAPITALISTIQUES ENTRE LES DEUX TERRITOIRES

Avec des profils économiques complémentaires (Cf. ci dessous), Brest métropole et le pays Centre Ouest Bretagne n'entretiennent que très peu de liens capitalistiques (source Diane). L'entreprise brestoïse ayant le plus d'établissements secondaires dans le COB se trouve être le Cré-

dit mutuel Arkéa, avec des agences à Rostronen, Carhaix-Plouguer, Le Faouet, Pleyben... Concernant les entreprises du COB, aucune d'entre elles ne dispose d'établissement secondaire sur le territoire de Brest métropole. Pour les filiales, le constat est similaire.

### Profils économiques\* de Brest métropole et du COB



Sources : Insee - RP 2012

# -750

Différence entre le nombre d'emplois en 2007 et 2012 dans le COB

\* Rapport entre la part du secteur d'activité d'un territoire et la moyenne régionale en 2011

## 2.1 Le pays Centre Ouest Bretagne sous influences multiples

Les flux « domicile - travail » représentent près de 25 % des déplacements quotidiens et ont de fait une part représentative dans le trafic routier. Ces flux montrent qu'il n'y a pas de relations quotidiennes quantitativement significatives entre Brest métropole et le COB.



Photo : Isaxar / Shutterstock.com

# 400

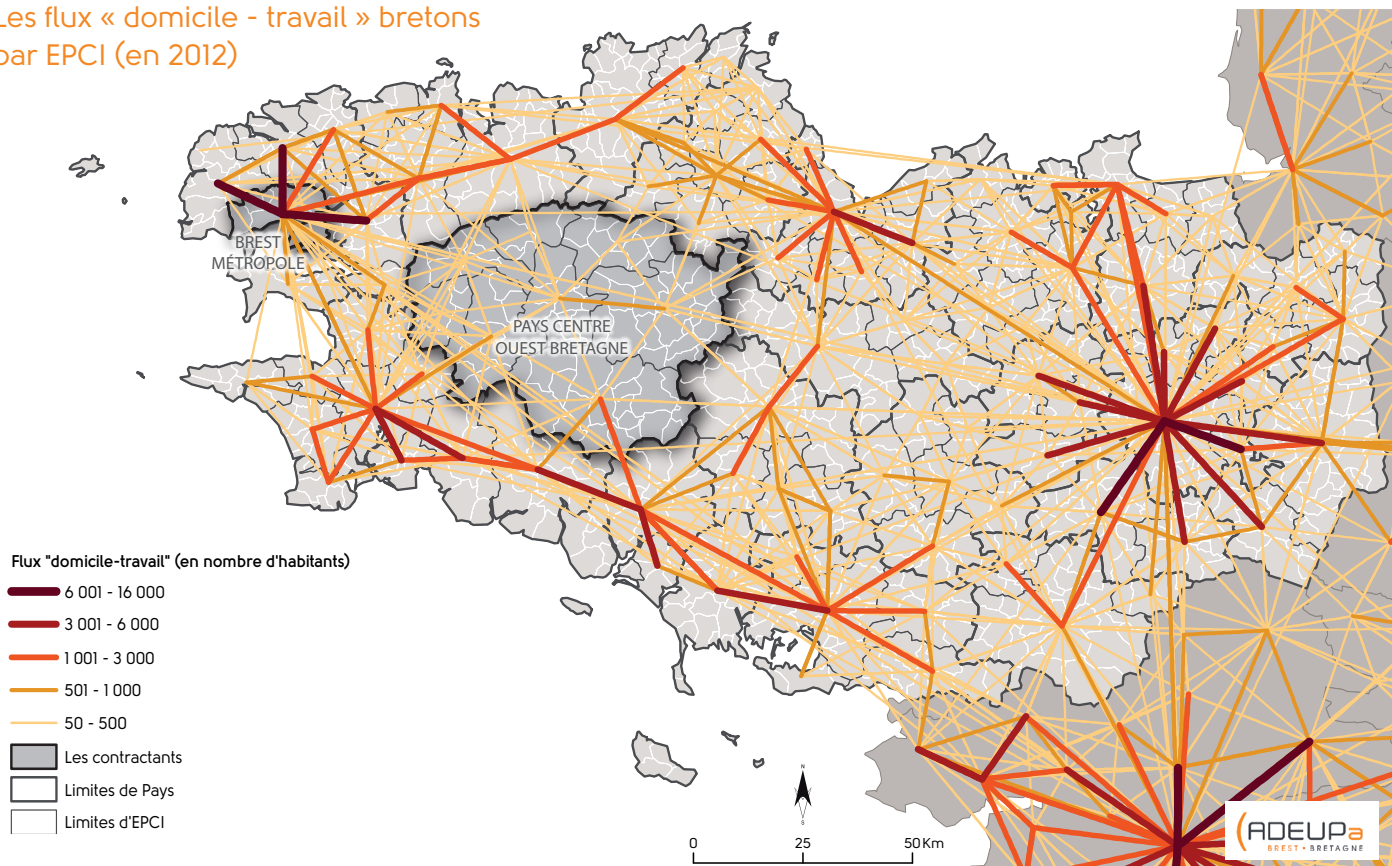
Nombre de trajets  
« domicile - travail »  
depuis le COB vers  
Brest métropole

Le trafic routier sur les routes départementales et nationales\*



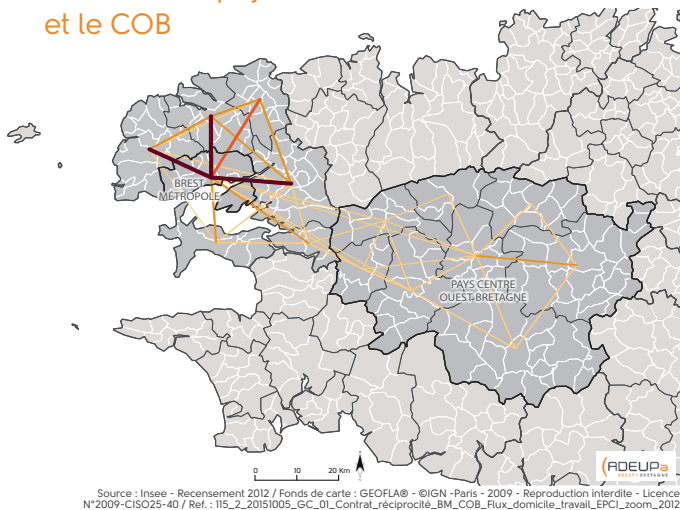
\* : Routes départementales : Morbihan, Côtes d'Armor et Ile-et-Vilaine - données de 2013 / Finistère - données de 2012. Routes nationales : Données de 2014

## Les flux « domicile - travail » bretons par EPCI (en 2012)



Source : Insee - Recensement 2012 / Fonds de carte : GEOFLA® - ©IGN - Paris - 2009 - Reproduction interdite - Licence N°2009-CISO25-40 / Ref. : I15\_2\_20151002\_GC\_01\_Contral\_réciprocité\_BM\_COB\_Flux\_domicile\_travail\_EPCI\_2012

## Zoom sur le pays de Brest et le COB



Source : Insee - Recensement 2012 / Fonds de carte : GEOFLA® - ©IGN - Paris - 2009 - Reproduction interdite - Licence N°2009-CISO25-40 / Ref. : I15\_2\_20151005\_GC\_01\_Contral\_réciprocité\_BM\_COB\_Flux\_domicile\_travail\_EPCI\_zoom\_2012

## DES INTERACTIONS QUOTIDIENNES QUANTITATIVEMENT FAIBLES

Les échanges journaliers entre les deux contractants sont peu nombreux au vu des flux routiers sur les principaux axes bretons et des flux domicile travail.

Ces flux laissent cependant entrevoir que le COB se trouve sous l'influence de plusieurs pôles à savoir Lorient, Quimper, Brest, Saint-Brieuc, Guingamp et Morlaix.

### LES FLUX « DOMICILE - TRAVAIL »

Le recensement de la population de l'INSEE fournit des éléments permettant d'étudier les flux de mobilité des « déplacements domicile-travail ». En effet, une base permet, pour l'ensemble des communes (France métropolitaine et DOM), de connaître les effectifs correspondant aux croisements du lieu de résidence avec le

lieu de travail. Cependant, une précaution méthodologique s'impose : compte tenu notamment du sondage, les flux dits « faibles », à savoir de moins de 200 habitants, devront être considérés comme des ordres de grandeur.

## 2.2 L'UBO, un équipement métropolitain au service des deux territoires

L'enseignement supérieur breton est structuré en plusieurs pôles (Brest, Quimper, Rennes, Saint-Brieuc, Lorient...). Dans ce dispositif, les universités rennaises (Rennes 1 et 2) et brestoise (Université de Bretagne Occidentale) sont les plus importantes.

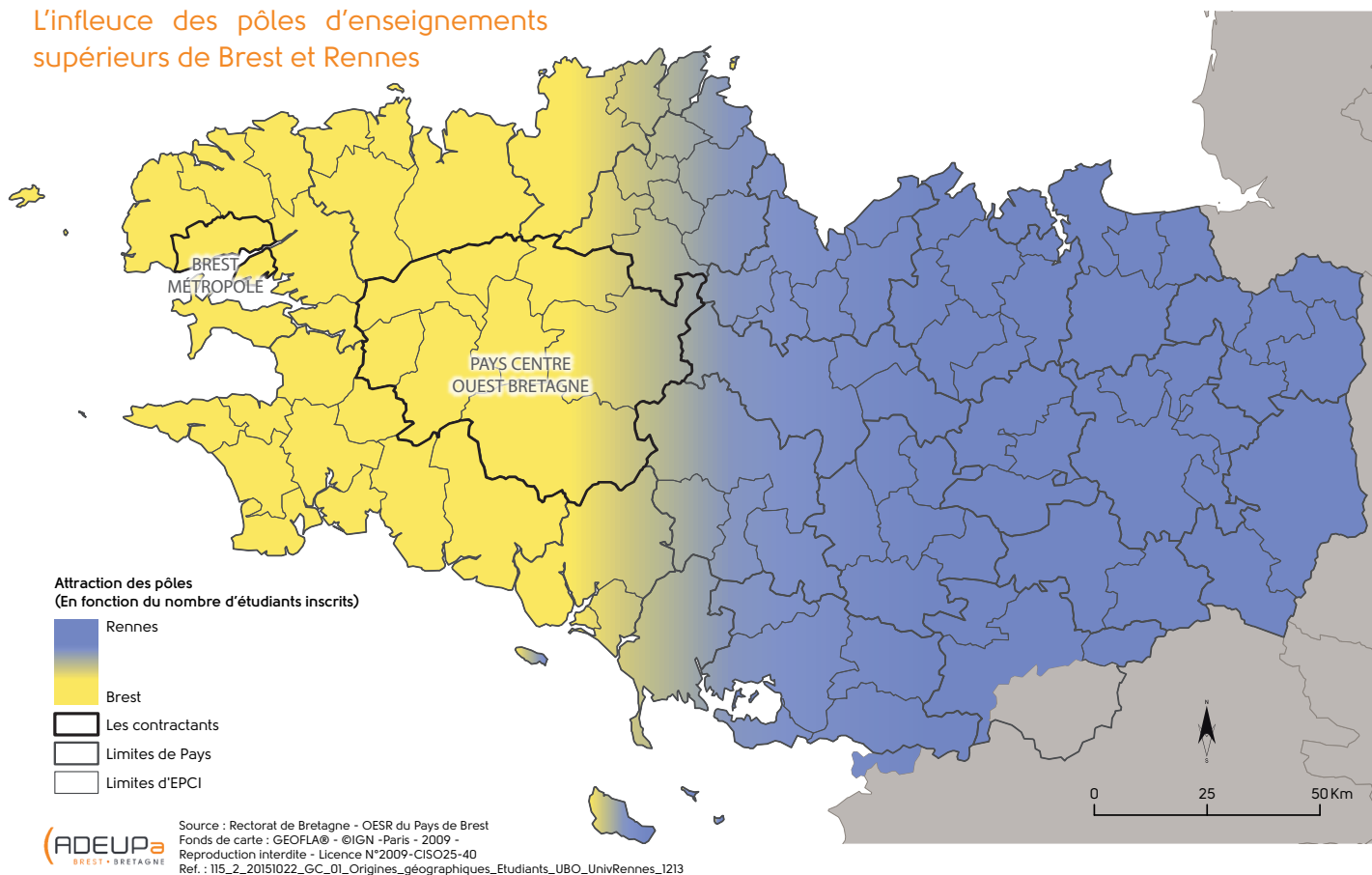
	Nombre d'étudiants (2013 - 2014)	Évolution du nombre d'étudiants (2013 - 2014)
UBO	15 200	3 %
Grandes écoles de Brest métropole	7 400	
Rennes 1 et Rennes 2	42 000	2 %
Grandes écoles de Rennes métropole	11 000	
UBS	7 200	6 %
Grandes écoles de l'UBS	1 800	

# 15 850

Nombre d'étudiants à l'UBO  
sur l'année universitaire  
2014 - 2015.

Sources : OSER pays de Brest - Observatoire métropolitain de l'enseignement supérieur, de la recherche, de l'innovation et de la vie étudiante. Tableau de bord 2014 - UBS - Chiffres clés

### L'influence des pôles d'enseignements supérieurs de Brest et Rennes



## Origine des étudiants inscrits à l'UBO, dans les grandes écoles brestoises et dans les sites d'enseignement supérieur de la métropole rennaise

### NOTE MÉTHODOLOGIQUE

Cette analyse se base sur l'origine des étudiants ou domicile des parents. La représentation cartographique se fait en nombre (et non pas en relatif) car il est actuellement impossible de connaître l'origine géographique de la totalité des étudiants bretons. Pour Rennes, les données ne concernent que les antennes rennaises des universités (soit la majeure partie des étudiants inscrits à Rennes 1 et 2). Pour Brest, les données concernent toutes les antennes de l'Université de Bretagne Occidentale (Brest, Quimper et Morlaix) ainsi que les grandes écoles de la métropole brestoise (auxquelles vient s'ajouter l'école navale de Lanvéoc).

#### Nombre d'étudiants

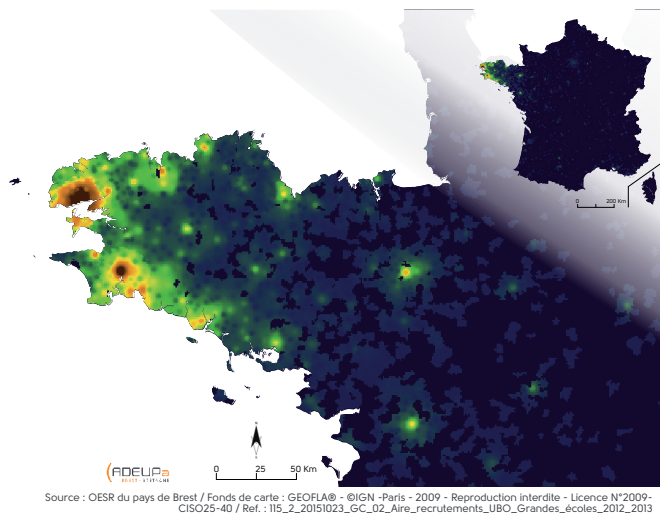
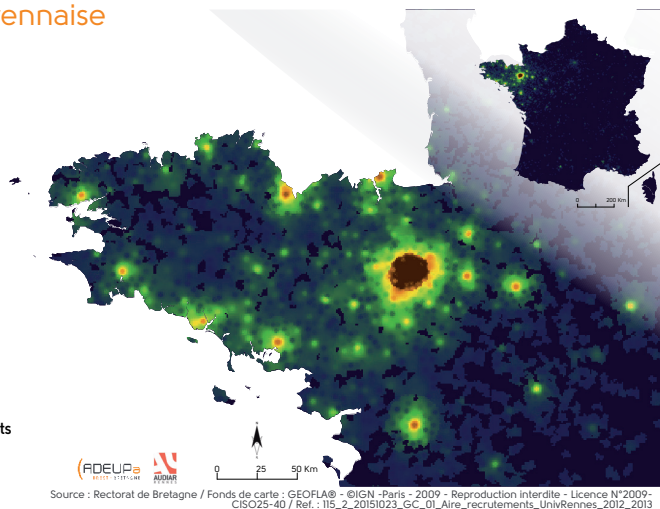
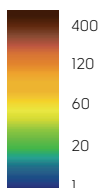


Photo : Artens / Shutterstock.com

### LES ÉTUDIANTS DU COB MAJORITAIREMENT Tournés VERS L'UBO

Le pays Centre Ouest Bretagne, partagé entre trois départements, est soumis à l'influence des trois centres universitaires bretons : l'UBO, l'UBS et les deux universités rennaises. L'influence des universités de Rennes s'étend jusqu'aux frontières orientales du COB et attirent à elles la majeure partie des étudiants de ce territoire.

La partie occidentale et le centre du COB, quant à eux, sont davantage tournés vers la métropole brestoise. En effet, sur l'année universitaire 2012-2013, les bancs de l'UBO et des grandes écoles de Brest métropole ont attiré plus d'étudiants (dont la résidence des parents se trouve dans ces communes) que les universités de Rennes 1 et Rennes 2.

## 2.3 Santé : le partenariat pour conforter l'accès aux soins

L'accès aux soins est un enjeu de 1<sup>er</sup> plan pour le COB. En effet, le territoire se trouve confronté à un manque de professionnels de santé et de fait, est considéré comme une zone fragile ou prioritaire pour l'Agence régionale de santé (à l'inverse de Brest métropole).

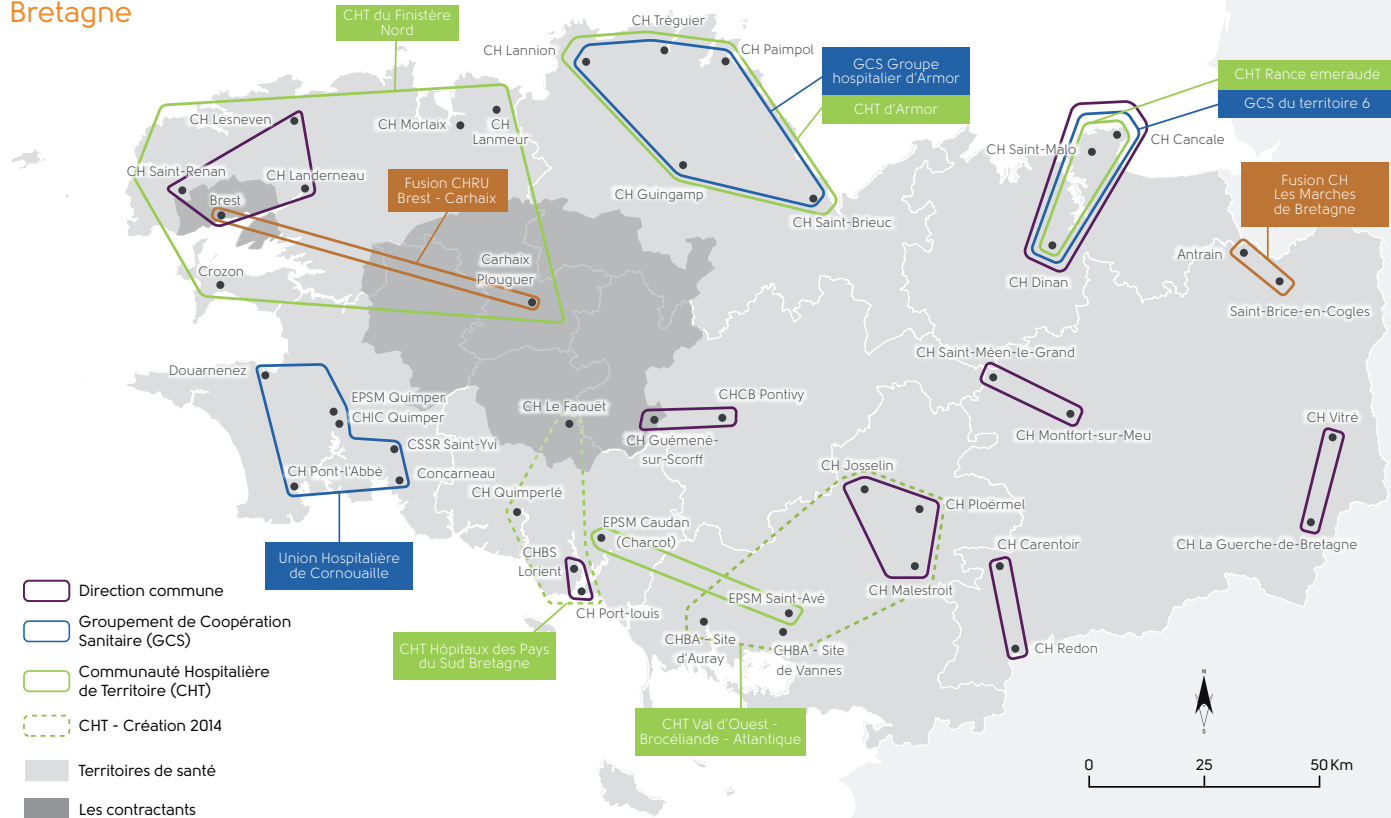


Eric Legret - CHRU - Hôpital de Carhaix

# 5 / 8

Le pays Centre Ouest Bretagne se trouve sur 5 des 8 territoires de santé bretons

### Les coopérations hospitalières en Bretagne

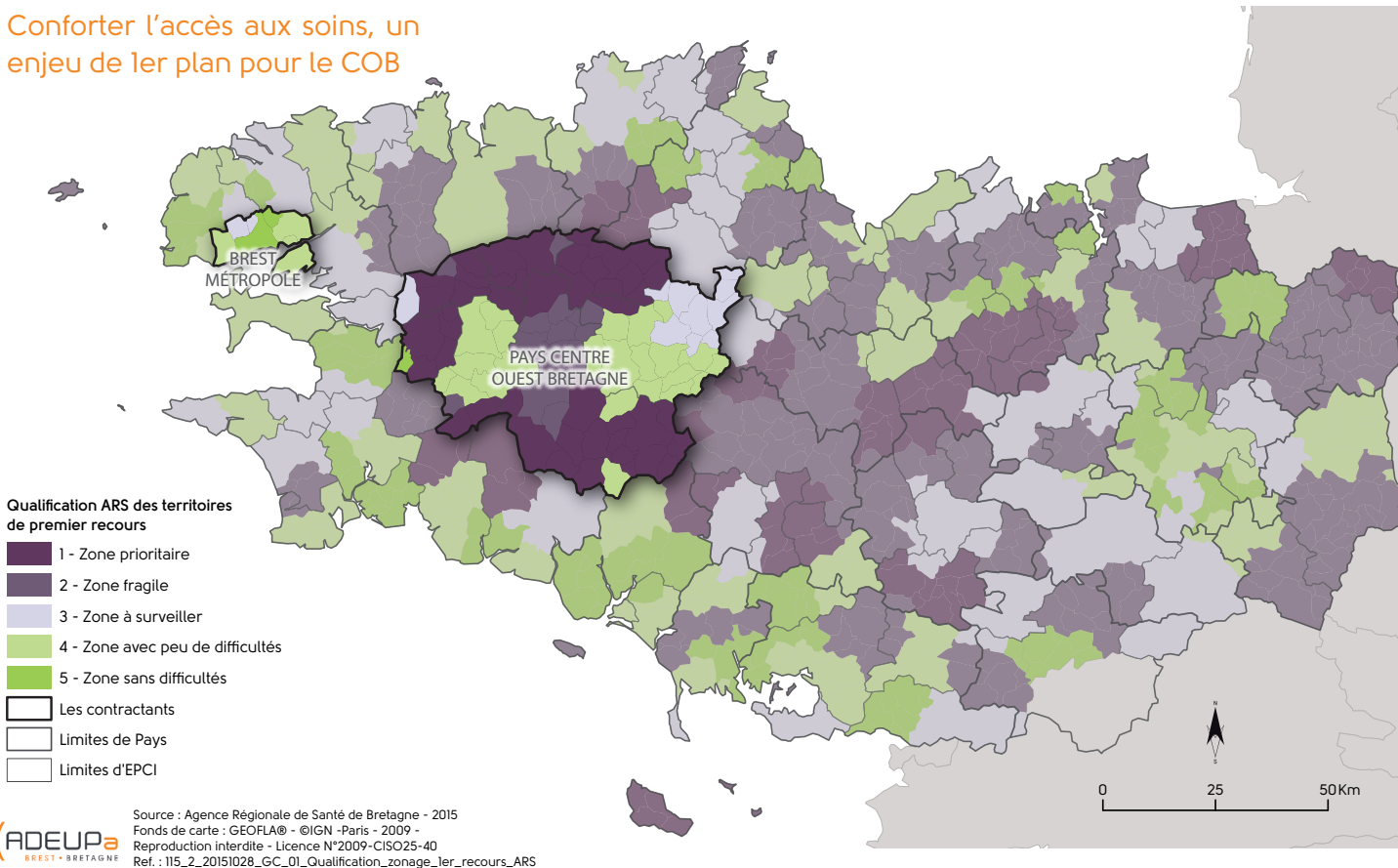


Source : Données établissements - Enquête ARS à Mars 2013  
 Fonds de carte : GEOFLA® - ©IGN - Paris - 2009 -  
 Reproduction interdite - Licence N°2009-CIS025-40  
 Ref. : I15\_2\_20150917\_GC\_02\_Contrat\_réciprocité\_BM\_COB\_Coopérations\_hospitalières\_2014

État des lieux en 2013 (sauf pour le projet de fusion Brest - Carhaix - Quimper). Autour de Rennes, aucune coopération du type CHT, GCS ou direction commune n'existait. La situation est en cours d'évolution (avec, entre autre, la création de GCS depuis).



## Conforter l'accès aux soins, un enjeu de 1er plan pour le COB

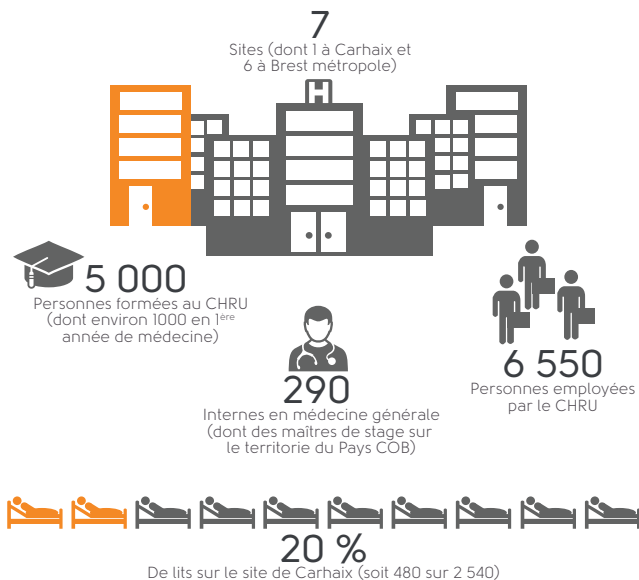


## L'OFFRE DE SOINS EN PREMIER RECOURS

L'Agence régionale de santé a découpé la Bretagne en territoires de premier recours et les a classés en fonction de leur offre de soins, du nombre de professionnels par rapport au nombre d'habitants, de l'âge des professionnels (pour anticiper ainsi le renouvellement). Bien que les deux contractants soient découpés en plusieurs terri-

toires de premiers recours, il apparaît que leur situation est diamétralement opposée. Brest métropole est une zone sans difficulté alors que le pays Centre Ouest Bretagne est classé en majeure partie comme « zone prioritaire » ou « zone fragile ».

### Le Centre Hospitalier Régional Universitaire de Brest



### LES TERRITOIRES DE PREMIER RECOURS - DÉFINITION

Basé sur le principe de proximité et d'égalité, l'offre de soins de premier recours est au cœur des priorités de la loi HPST. En garantissant l'accessibilité aux soins, la loi HPST assure à tous les patients la prévention (vaccinations, conseils), le dépistage (organisé dans le cadre de programmes nationaux et individuels pour les patients à risque), le diagnostic, le traitement et la prise en charge des symptômes courants (douleur, fièvre, fatigue, maladies dites « bénignes »...), l'orientation, le suivi et la prise en charge de pathologies chroniques ainsi que l'éducation pour la santé. Trois professions constituent l'offre de soins en premier recours : les médecins généralistes, les infirmiers et les masseurs-kinésithérapeutes.

## 2.4 Deux territoires de richesse culturelle qui interagissent

Brest métropole et le pays Centre Ouest Bretagne ont une vie culturelle riche. Portés par des équipements de qualité et de nombreux événements, les deux territoires entretiennent déjà des échanges entre structures et acteurs culturels.

### L'OFFRE CULTURELLE DE BREST MÉTROPOLE

La métropole de Brest dispose de plusieurs grands équipements : le Quartz, la Carène, l'Aréna, le Mac Orlan, le stade Francis Le Blé, le musée des beaux-arts, Océanopolis... Ces équipements confèrent à Brest un rayonnement métropolitain.

L'Aréna dispose d'une capacité de plus 5 000 places et accueille tout au long de l'année des événements divers (compétitions sportives, concerts, spectacles...). Le Quartz, première scène nationale de France pour sa fréquentation publique, joue quant à lui un rôle très important dans la vie culturelle brestoise. Lieu majeur de diffusion artistique, il soutient aussi la création en accompagnant des artistes tout au long de l'année. Brest métropole dispose également de trois cinémas d'arts et d'essais, dix médiathèques municipales, d'une École des beaux-arts, du Conservatoire de musique, de danse et d'art dramatique de Brest métropole, du Centre d'art contemporain Passerelle, du Centre national des Arts de la Rue Le Fourneau, de la Maison du Théâtre... Autant d'outils territoriaux de développement, d'enseignement

et de découverte culturelle.

La vie culturelle brestoise est ainsi très riche, de par sa diversité (avec plus de 50 festivals par an) mais aussi de par sa qualité. Elle est notamment marquée par de grands événements et les fêtes maritimes en sont la vitrine. Tous les quatre ans, plus de 700 000 personnes et 9 000 marins viennent profiter des 950 bateaux pendant les six jours de l'événement. C'est l'occasion pour 60 000 personnes d'embarquer à bord et de naviguer sur la rade de Brest. Le port est aussi le lieu où se déroule, tous les étés, les Jeudis du port. Environ 70 000 personnes viennent assister à des spectacles de rue, des concerts et des animations. En partenariat avec le Centre national des Arts de la Rue Le Fourneau et Quai Ouest Musiques, les Jeudis du port sont l'occasion de découvrir des têtes d'affiches et de nouveaux talents. La ville de Brest accueille également le plus ancien festival de musiques électroniques français : Astropolis. L'édition estivale de 2015 a ainsi réuni près de 21 000 personnes.

### L'OFFRE CULTURELLE DU PAYS CENTRE OUEST BRETAGNE

Le territoire dispose de nombreux équipements culturels avec entre autre sept cinémas d'arts et d'essais, une cinquantaine de bibliothèques (avec une antenne de la Bibliothèque départementale de prêt du Finistère nouvellement installée à Plonevez-du-Faou), la salle An Arvest à Pleyben, Le Bacardi à Callac et la ferme de Gwernandour, le musée des peintres du Faouët (labellisé Musée de France) ainsi que plusieurs galeries d'art (dont « L'école des Filles » à Huelgoat, Le « KO art contemporain » à Huelgoat...). Le territoire du COB dispose aussi d'un grand équipement de qualité : l'espace Glenmor. Cette grande salle de spectacle peut contenir environ 700 personnes et accueille chaque année, entre autre, les Rencontres artistiques professionnelles de Bretagne en scène dont la Maison du Théâtre de Brest est adhérente et en tant que telle, participe à la sélection des spectacles présentés.

La vie culturelle est très active dans le territoire du COB puisque plus de 1 000 événements culturels ont été recensés sur le territoire en 2014, principalement d'avril à août. Ceux-ci sont portés à la grande majorité par des structures bénévoles dont la raison sociale peut être très éloignée de la culture.

De nombreux événements artistiques et très diversifiés se déroulent sur le pays Centre Ouest Bretagne tout au long de l'année avec notamment la biennale Kizellañ, Lieux mouvants, la biennale d'art contemporain Murmures à l'Abbaye de Bon Repos – Saint Gelven, le festival de contes et légendes de Botmeur...

La musique occupe une place prépondérante dans la vie culturelle du pays Centre Ouest Bretagne. En effet, en plus de ses quatre écoles de musique (avec des départements « musiques traditionnelles » très actifs), le territoire propose de nombreux festivals de musique dont le festival musiques et danses traditionnelles (festival Fisel à Rostrenen, de Bagadañs, du Championnat de Bretagne des sonneurs de couple à Gourin, du Taol Lans, des Rencontres musicales du Kreiz-Breizh, du festival Fest Jazz à Châteauneuf du Faou... Enfin, le COB accueille aussi un des plus grands festivals de musique d'Europe avec environ de 250 000 visiteurs en 2015 : le festival des Vieilles Charrues.

## EXEMPLES DE LIENS EXISTANTS

Le plancher est une salle itinérante avec comme programmation des festivals aux styles différents (danse du monde, danse contemporaine, jazz...). Le projet de programmation du Plancher, Scène du Kreiz Breizh, s'appuie sur un partenariat avec d'autres structures, dont les trois principales sont des pôles culturels et artistiques : à Poullaouën (La Caille qui Rit, Dañs Tro) ; à Langonnet (La Grande Boutique) ; à Rostrenen / Kergrist-Moëlou (La Fiselerie, Maen Gwenn). Le Plancher est aussi adhérent à Bretagne World Sound et est partie prenante du festival No Border qui a lieu au Quartz à Brest tous les ans en décembre.

Depuis les années 2000, deux grands acteurs de la vie culturelle de Brest métropole et du pays Centre Ouest Bretagne travaillent de concert : les Vieilles Charrues

et le Centre national des Arts de la Rue Le Fourneau. Ensemble, ils inventent « une alliance originale entre musique amplifiée, création de théâtre de rue intimiste et poétiquement engagée et rendez-vous artistiques monumentaux<sup>1</sup> ». Pour matérialiser cette collaboration, les deux structures ont inventé des rituels, des espaces et événements qui ont « contribué à faire de Carhaix et des Vieilles Charrues une place forte des arts de la rue en Bretagne et au-delà<sup>2</sup> ». Plusieurs événements sont le fruit de cette collaboration : La Garenne (de 2000 à 2009), les grands spectacles hivernaux (de 2003 à 2005), Le Verger (de 2010 à 2013) et Les Charrues dans la Rue (de 2010 à 2014).

<sup>1</sup> <http://www.lefourneau.com/Carhaix.html>  
<sup>2</sup> <http://www.lefourneau.com/Carhaix.html>

### Le Quartz



### Les Vieilles Charrues



## LE WEST WEB FESTIVAL S'INVITE AUX VIEILLES CHARRUES

La West Web Valley a été créé en 2012 par Charles Cabillic, Ronan Le Moal et Sébastien Le Corfec. Incubateur de startups s'appuyant sur le groupe aC3/Evernet (basé à Brest), la West Web Valley s'est lancée dans l'organisation du Web West Festival. Créé en 2014, cet événement mêlant business, musique et numérique permet à des figures emblématiques du web de partager leur expérience et de participer à des tables rondes. Pendant deux jours, « Les Rockstars des Vieilles Charrues et ses 250 000 festivaliers » accueillent « les rockstars du Web ».

Les deux premières éditions ont vu intervenir Xavier Court (Vente privée), Simon Baldeyrou (Deezer), Orkun Saitoglu (PayPal), Frederic Mazzela (BlaBlaCar), Alexandre

Molla (Uber), Olivier Mathiot et Pierre Kosciusko-Morizet (PriceMinister), Laurent Solly (Facebook France), Catherine Barba (Catherine Barba Group), Céline Lazorthes (Leetchi), Kwame Yamgnane (École 42), Erwann Mentheour (FitNext)...

Ce festival est aussi l'occasion pour quelques startups francophones de « s'affronter » lors du « Startup Battle ».



## 2.5 La transition énergétique, un enjeu des années à venir

La production et la consommation d'énergie est une question centrale en Bretagne. En effet, la région importe 88 % de l'énergie qu'elle consomme. Dans ce contexte, les économies d'énergie et la production locale et renouvelable deviennent des enjeux essentiels.

### BREST MÉTROPOLE ET LE COB, DES TERRITOIRES À ÉNERGIE POSITIVE

Brest métropole et le COB suivent deux trajectoires différentes mais complémentaires en termes d'énergies renouvelables. Le pays du Centre Ouest Bretagne s'appuie sur son parc éolien et sur la taille de son territoire qui représente un vaste réservoir de biomasse, notamment en bois. Le potentiel du territoire s'articule ainsi autour de son gisement (bois, soleil et vent). A contrario, la métropole s'appuie sur son ingénierie urbaine. Grâce à la valorisation de déchets de Brest métropole et d'une partie du Finistère nord, le réseau de chaleur permet de se substituer à la consommation d'énergie fossile pour le chauffage urbain (les hôpitaux de la Cavale Blanche et Morvan, l'UBO, plusieurs logements collectifs de Brest Métropole Habitat...). La construction d'une chaufferie bois en complément de l'usine de valorisation énergétique des déchets doit permettre de renforcer le réseau de chaleur par de nouvelles extensions : nouveaux quartiers, équipements, et desserte de la base navale. Avec 20 000 équivalents logements chauffés, le réseau de chaleur permet actuellement d'éviter l'émission de 20 000 tonnes de CO<sub>2</sub> par an. Avec le projet de développement portuaire, la région et la métropole se tournent aussi vers les énergies marines renouvelables pour conjuguer transition énergétique et croissance verte.

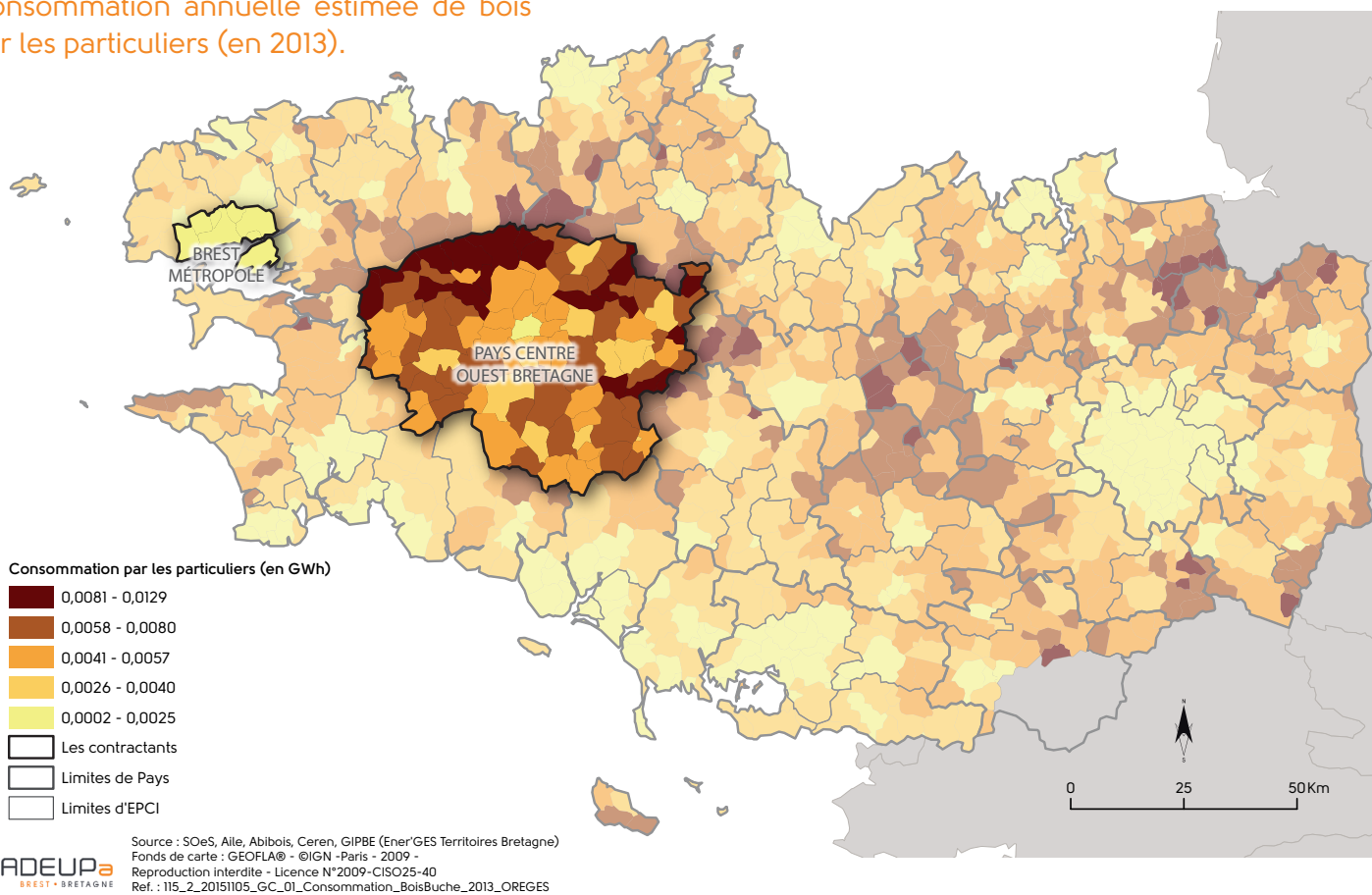
S'agissant de l'amélioration de la réduction des consommations énergétiques, les deux territoires sont engagés dans le déploiement de plates-formes de rénovation énergétique, en lien avec leur agence locale de l'énergie. Le dispositif Tinergie, mis en place par Brest métropole pour accompagner les particuliers, a reçu en 2013 le grand prix du jury et le prix de l'intercommunalité décernés par la ministre de l'écologie. La plate-forme s'élargit pour accompagner également les copropriétés. Avec son projet de boucle énergétique locale déployé sur la rive droite de Brest, la métropole mène également une démarche expérimentale de pilotage dynamique multi-énergie. Le projet permet de fédérer les distributeurs d'énergie du territoire (gaz, électricité et chaleur) et les acteurs de l'aménagement autour d'une dynamique locale attestant de leur complémentarité en positionnant la collectivité comme chef d'orchestre pour démontrer que réaménagement et densification urbaine peuvent aller de pair avec une limitation des consommations d'énergie électrique et fossiles. Ce laboratoire de transition énergétique locale constitue une source d'innovation avec l'émergence de deux projets

phares : le stockage thermique et Brest smart grid. Le COB soutient quant à lui cinq projets d'écoles à énergie positive, trois projets d'amélioration de la performance énergétique de l'éclairage public, la structuration des filières de l'écoconstruction et du bois-énergie. Il accompagne avec l'ALECOB les démarches stratégiques des communautés de communes en faveur de la transition énergétique (élaboration de plans climats, boucles énergétiques, schémas de développement des énergies renouvelables...).

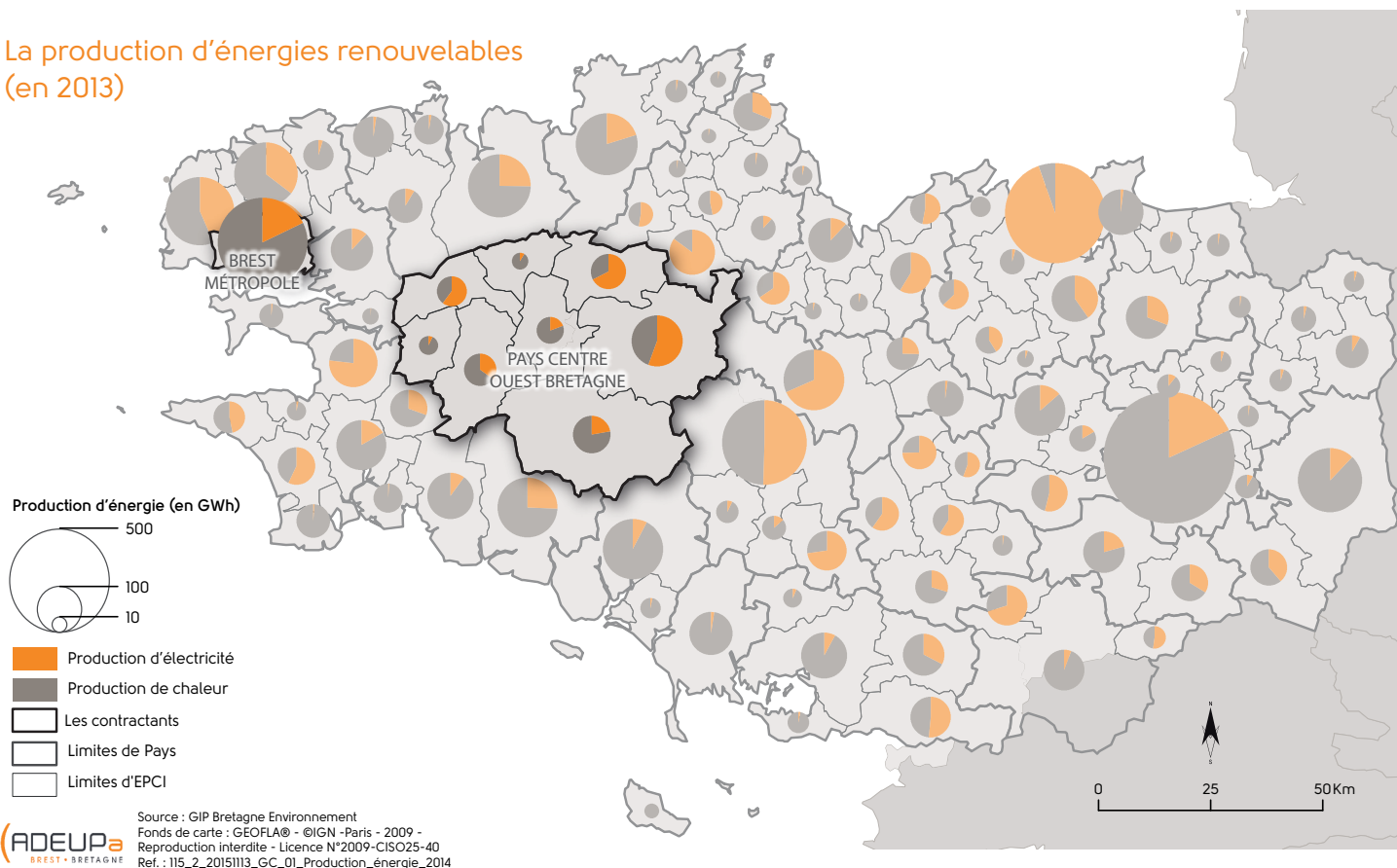


Sources : Argouarch architectes associés

## Consommation annuelle estimée de bois par les particuliers (en 2013).



## La production d'énergies renouvelables (en 2013)



**VERS UN CONTRAT DE RÉCIPROCITÉ  
BREST MÉTROPOLITE - PAYS CENTRE OUEST BRETAGNE**

**Directeur de publication :**

Benjamin Grebot

**Réalisation :**

Guillaume Chérel

**Maquette et mise en page :**

Guillaume Chérel

**Contact :** ADEUPa - 18 rue

Jean Jaurès - 29 200 Brest

**Photos de couverture :**

Guillaume Team - Brest métropole

Franck Betermin - Brest métropole

Gilles Kerboriou - Live Zazie

Jacqueline Piriou - Canal Nantes à Brest

**Photos page 22 :**

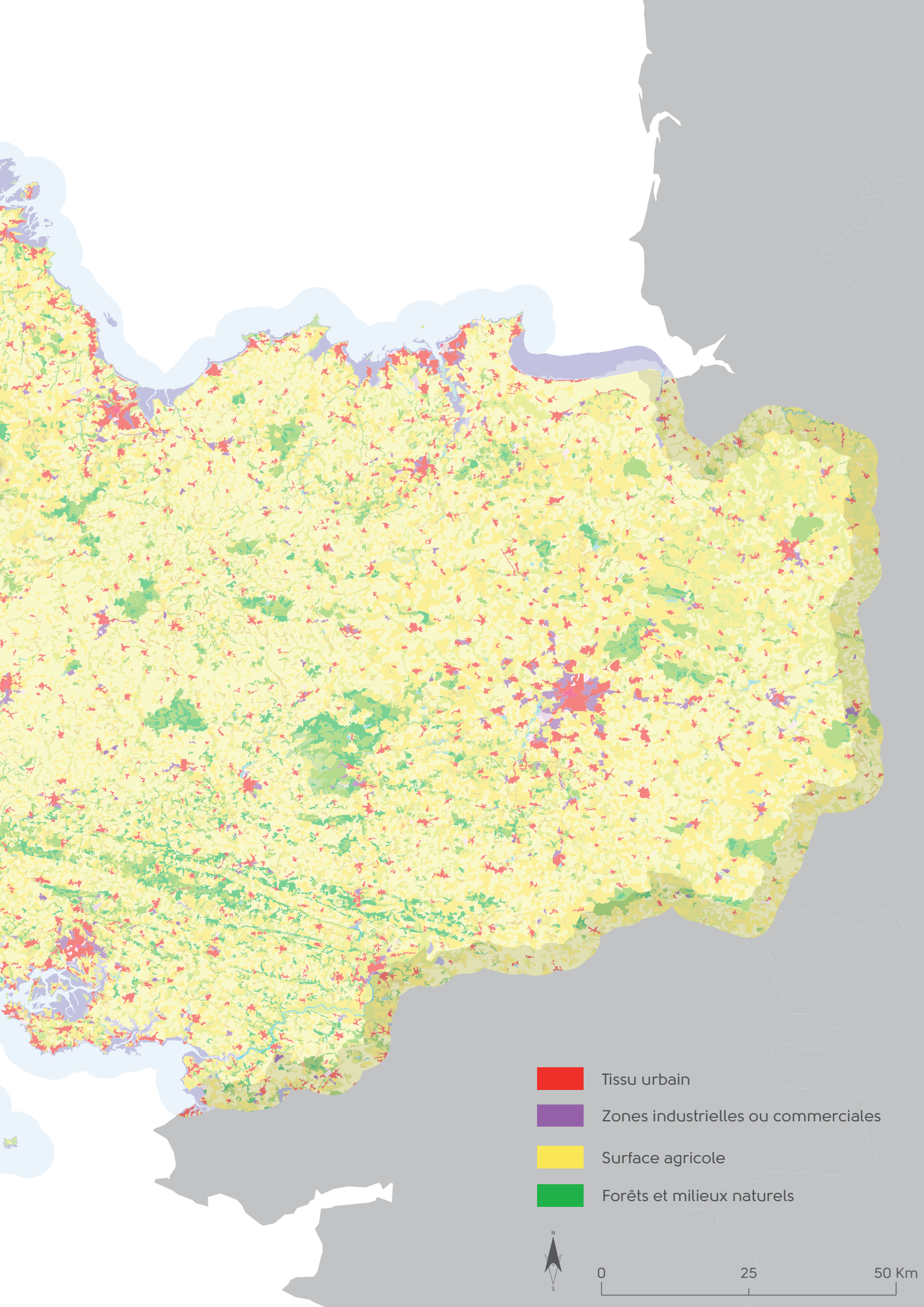
Eric Legret - Lan Bern




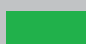
Jacqueline Piriou - Canal Nantes à Brest

Argouarch architectes associés - DALKIA

Frédéric Le Moullour - Brest métropole

ADEUPa 2015



-  Tissu urbain
-  Zones industrielles ou commerciales
-  Surface agricole
-  Forêts et milieux naturels



0 25 50 Km

