

BREST TERRES OCÉANES



CHIFFRES ET ÉLÉMENTS CLÉS

 **40 millions** d'Européens sont reliés à moins de 3h30 soit **7,5 %** des habitants de l'Union européenne des 27 **1/3** vit en Île de France

 **36 %** des ménages français situés à moins de 3h30 sont composés d'une personne contre **34 %** en France.

 **28 %** sont des cadres et professions intermédiaires contre **23 %** en France.

Grand-Ouest, Île de France, Marseille, Lyon : les bassins les mieux connectés.



© Laurent Névo - Brest Métropole - Vue aérienne

Quels touristes potentiels à moins de 3h30 ?

Les modes de transports sont multiples pour rejoindre la destination Brest terres océanes : la route, le train, le bateau et l'avion. Cette diversité de possibilités est un atout au regard du positionnement géographique excentré.

En 2017, 3h30 seront nécessaires pour relier Paris à Brest en train. La réduction de ce temps de déplacement permettra au territoire de mieux se positionner sur le marché du court séjour. 40 millions d'Européens se trouvent à moins de 3h30. Un potentiel touristique conséquent qui représente plus de 7 % des habitants de l'Union européenne. En fonction de la fréquence et des tranches horaires proposées par le train et l'avion, les connexions

sont plus ou moins efficaces. Grâce au réseau routier, le grand ouest est déjà un important bassin de clientèle touristique. Les liaisons aériennes avec Paris, Marseille et Lyon sont celles qui offrent le plus de variantes. Les connexions avec le sud de la France et la Catalogne sont compatibles avec un court séjour en fin de semaine mais pourraient être renforcées.

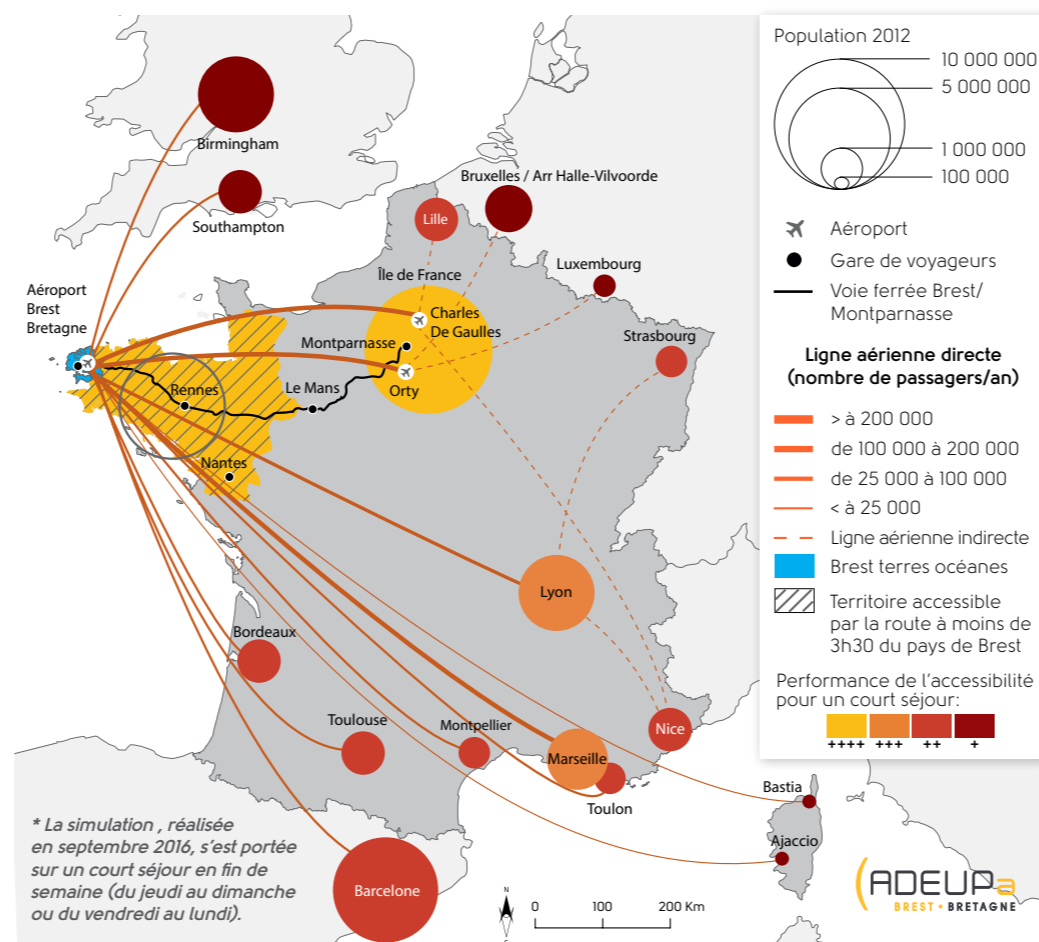
À compter du 7 novembre prochain, une nouvelle compagnie pose ses valises à l'aéroport de Brest Bretagne, Fly Kiss. Elle proposera l'ouverture de cinq nouvelles destinations : Strasbourg, Nice, Lille, Londres Luton en direct et Clermont-Ferrand via Lille ou Strasbourg.

Le court séjour et l'accessibilité

Le court séjour est un segment convoité par les professionnels du tourisme depuis les années 2000. Il s'agit de vacances d'une durée d'une à trois nuits maximum. Le passage aux 35 heures, l'intérêt grandissant pour le tourisme urbain, l'essor de l'usage du numérique et le fractionnement des congés ont favorisé cette pratique touristique. Par ailleurs, le contexte international instable favorise un tourisme de proximité. En Bretagne, ce segment représenterait la moitié des séjours de la clientèle française (source : BVA 2011). Un espace à la fois urbain et littoral est un atout indéniable pour attirer ces vacanciers. Ce marché est important économiquement, mais très volatil et soumis à une forte concurrence. L'accessibilité et un transport efficace sont essentiels pour développer ce type de tourisme. La fréquence, les tranches horaires et la durée de transport sont les trois critères pour évaluer la performance d'une liaison. Trois heures de trajet est le temps généralement convenu comme un maximum acceptable pour le court séjour. La LGV Paris/Brest permettra une liaison plus efficace en 3h30 en 2017, proche de ce seuil.

Les liaisons aériennes permettent de relier Brest à plusieurs aires urbaines françaises et européennes. Identifier les bassins de population à 3h30 du pays de Brest, tous types de transports confondus, est une première approche pour évaluer le potentiel de la clientèle touristique. Les liaisons maritimes n'apparaissent pas au vu du temps nécessaire pour relier Roscoff avec l'Angleterre ou l'Irlande. Pour autant, certains touristes peuvent utiliser le bateau pour un court séjour. Une meilleure accessibilité n'est pas la seule condition pour accroître l'attractivité touristique d'une destination. Sa promotion et l'accueil conditionnent tout autant la venue de visiteurs. Par exemple, le train et les pôles gares peuvent devenir de véritables vitrines des caractéristiques locales (gastronomie, savoir-faire, innovation, cadre de vie, etc.).

Classification des principaux bassins touristiques potentiels selon la performance de l'accessibilité avec la destination Brest terres océanes pour un court séjour



Grand-Ouest, l'Île de France, Marseille et Lyon, les destinations les plus compatibles avec la notion de court séjour

GROUPE + + + + : le grand ouest et la région Île de France sont les principaux bassins émetteurs de touristes aujourd'hui, grâce à une proximité géographique pour le premier et une diversité de liaisons possibles pour le deuxième, cumulé à une forte densité de population. Les tranches horaires sont variées, la fréquence des départs est élevée et la durée de transport est limitée. L'amélioration de la liaison ferroviaire entre Brest et Paris est une forte attente des acteurs locaux. Leurs avis, récoltés par les agences d'urbanisme et de développement de Bretagne, convergent : le tourisme breton devrait s'en trouver renforcé particulièrement concernant les courts séjours et la cible des city-breakers*. L'attractivité du tourisme d'affaires devrait également bénéficier de l'amélioration de la liaison ferroviaire. Plus de 17 millions d'habitants vivent dans ces régions et la part des cadres et professions intermédiaires y est plus forte : 30 % contre 23 % à l'échelle nationale. Le niveau de revenus sera donc plus conséquent. 50 % de la population de la région parisienne gagne plus de 22 180 euros par an contre 19 786 euros dans l'ensemble du territoire national.

GROUPE + + + : les liaisons aériennes avec Lyon et Marseille permettent facilement l'organisation d'un court séjour. Des liaisons directes sont proposées et sur plusieurs créneaux, le tout à un prix compétitif grâce aux compagnies low cost. Le potentiel touristique est donc important avec près de 4 millions d'habitants dans ces aires urbaines. Tout comme le groupe précédent, les cadres et professions intermédiaires sont surreprésentés par rapport à la moyenne française (particulièrement dans la région lyonnaise).

GROUPE + + : les agglomérations de ce troisième groupe sont également reliées par voies aériennes directes pour la plupart mais avec une fréquence de vols plus faible. C'est le cas de Bordeaux, Toulouse, Montpellier ou Toulon pour lesquelles des escales sont souvent nécessaires pour relier Brest à l'aller ou au retour. L'organisation d'un court séjour en liaison directe est cependant possible du vendredi au lundi. La liaison aérienne avec la Catalogne est également à renforcer. Des vols en direct sont proposés le jeudi et dimanche, une plage intéressante pour capter le marché du court séjour. Les aires urbaines de Nice, Lille ou Strasbourg sont bien connectées au pays de Brest. Malgré la correspondance avec Paris ou Lyon, les temps de trajet sont limités et plusieurs plages horaires sont proposées. Cependant, le changement d'avion à Orly ou Charles de Gaulle peut constituer un frein dans le choix de la destination touristique brestoïse.

GROUPE + : malgré l'existence d'une ligne directe avec certains bassins de ce groupe, les 3h30 sont souvent dépassées dans le cadre de l'organisation d'un court séjour adossé à un week-end. En effet, ces lignes sont davantage calibrées pour des déplacements professionnels, ou pour des séjours plus longs comme les liaisons vers la Corse. La connexion avec Southampton est efficace et représente donc un potentiel touristique sur ce marché, mais exclusivement en haute saison touristique (juillet et août).

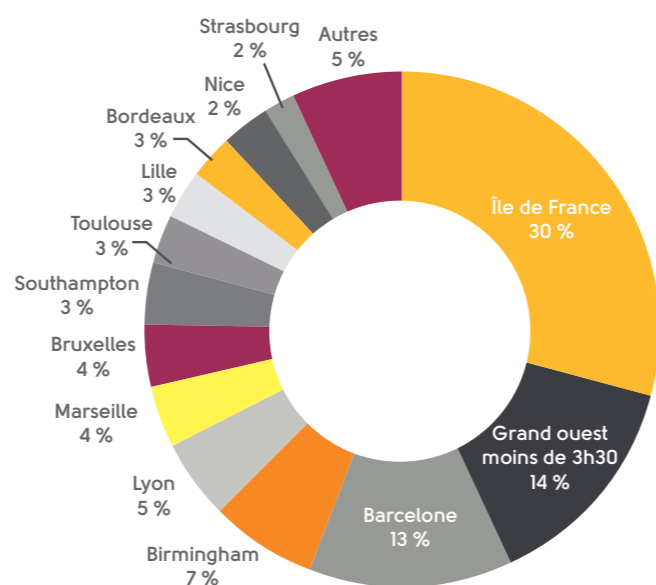
* Il s'agit d'escapades réalisées par des urbains dans un temps bref le plus souvent adossé à un week-end



40 millions de personnes à moins de 3h30 de Brest terres océanes

Les bassins de population situés à moins de 3h30 de Brest terres océanes représentent 7,5 % des habitants de l'Union européenne. Avec 11,9 millions d'habitants, la région Île de France est le bassin de population le plus important. Viennent ensuite les territoires accessibles par la route qui cumulent une population de 5,6 millions, puis l'agglomération de Barcelone avec 5,3 millions habitants. Pour autant l'ensemble de ces destinations ne présentent pas le même potentiel selon la fréquence des liaisons et leur comptabilité avec la définition du court séjour.

Répartition du potentiel touristique par destination à moins de 3h30 de Brest terres océanes



GROUPE	DÉFINITION	DESTINATION CONCERNÉE
Groupe + + + +	Bonne connexion avec le pays de Brest grâce à plusieurs types de transports possibles	Région Île de France, Grand ouest
Groupe + + +	Bonne connexion avec le pays de Brest avec de nombreuses liaisons aériennes directes et des prix compétitifs	Marseille, Lyon
Groupe + +	Connexion de moyenne qualité avec le pays de Brest malgré certaines liaisons aériennes directes. Les horaires proposés sont parfois compatibles avec le court séjour y compris en fin de semaine	Bordeaux, Toulouse, Montpellier, Barcelone, Lille, Strasbourg, Nice, Toulon
Groupe +	Connexion moyenne, malgré quelques lignes directes, en raison d'escales nécessaires la plupart des cas et des temps qui dépassent souvent les 3h30. L'organisation d'un court séjour semble donc difficile en fin de semaine.	Ajaccio, Bastia, Luxembourg, Bruxelles, Birmingham, Southampton

Parole d'acteur



© Dominique Guillaume

VÉRONIQUE GUEVEL

Responsable du développement commercial de l'aéroport Brest Bretagne

L'aéroport de Brest Bretagne fonctionne comme une porte d'entrée ou une porte de sortie du pays de Brest ? Quelles sont les lignes les plus fréquentées ?

« Si la Bretagne est connue, l'agglomération brestoise manque d'attractivité. Ainsi, l'aéroport fonctionne aujourd'hui davantage comme une porte de sortie des habitants de la pointe bretonne. Mise à part la liaison avec Paris, la ligne directe avec Marseille est celle qui observe des taux de remplissage important, aux alentours de 90 % . »

Quelles sont, selon vous, les cibles de clientèles touristiques qui présentent le plus fort potentiel ?

« On remarque un engouement pour la Bretagne dans le sud de la France. Les coopérations avec les villes de Toulouse et de Montpellier fonctionnent bien. Le tourisme culturel et sportif attendu de ces habitants peut provoquer un engouement pour la région brestoise. On note aussi de plus en plus de visiteurs italiens et espagnols, grâce, notamment, au tourisme religieux. Pour autant aujourd'hui, notre principale clientèle touristique étrangère provient du nord de l'Europe (Belges, Anglais, Allemands). »

Comment développer et améliorer les liaisons aériennes ?

« Il faut prouver aux compagnies aériennes l'intérêt de venir jusqu'à nous. Démontrer les liens du territoire avec l'extérieur en améliorant la lisibilité de la ville de Brest. L'objectif est de relier l'aéroport de Brest Bretagne avec les principaux hubs européens pour une connexion quasi-internationale. »



© Franck Bélermin - Brest Métropole - Aéroport Brest Bretagne

DÉFINITION DE L'OBSERVATOIRE

Mis en place en 1999 par l'ADEUPa, l'observatoire du tourisme du pays de Brest a pour principal objectif d'évaluer la fréquentation touristique. Le contexte institutionnel a depuis évolué avec notamment la généralisation des offices du tourisme communautaires. Par ailleurs, s'est créé en 2015, un groupement d'intérêt public : Brest terres océanes. Son territoire d'investigation correspond à celui de l'observatoire du tourisme à savoir le pays de Brest. Ainsi, l'observatoire progresse pour mieux répondre aux besoins exprimés. Un bilan de saison est dressé fin septembre et repose sur l'analyse de nombreuses variables (nuitées marchandes, nombre de visiteurs dans les équipements, escales dans les ports de plaisance, randonneurs...). Ce bilan est complété cette année par une enquête de conjoncture menée d'avril à septembre auprès des professionnels, grâce à la collaboration avec l'ADT 29 (l'agence de développement touristique du Finistère). Des publications thématiques peuvent être aussi proposées, comme le présent numéro, le thème étant choisi selon l'actualité et l'opportunité du sujet identifié.



© Mickaël Deberre - Brest Métropole - Gare de Brest



L'OBSERVATOIRE DU TOURISME DU PAYS DE BREST

Directrice de la publication:

Benjamin Grebot

Réalisation : Julie Bargain, Lucie Bianic, Nadine Le Hir

Maquette et mise en page :

☛ d'uneidéalautre.com

Contact: ADEUPa

18, rue Jean Jaurès - 29200 Brest

Tél: 02 98 33 51 71

Mail : adeupa-de-brest@adeupa-brest.fr

Site internet: www.adeupa-brest.fr

Tirage: 600 exemplaires

Dépôt légal: septembre 2016

ISSN: 2425-9608

Réf. : 16/079